

# KECSKEMÉTI SZAKKÉPZÉSI CENTRUM GÁSPÁR ANDRÁS TECHNIKUM

(6000 KECSKEMÉT, HUNYADI TÉR 2.)



# TŰZVÉDELMI SZABÁLYZATA

**2022**

*Készítette: Penta-Profi Kft  
6044 Kecskemét, Százsorszép u. 14.  
Tel.: 06-30/439-3450, 06-30/429-5289*

A tűz elleni védekezésről, a műszaki mentésről és a tűzoltóságról szóló 1996. évi XXXI. törvény 19.§ (1) bekezdése, a 74/2015. (XII.21.) BM rendelettel módosított 30/1996. (XII.6.) BM rendelet és a 8/2022. (IV.14.) BM rendelettel módosított 54/2014 (XII. 5.) BM rendelet alapján a 6000 Kecskemét, Hunyadi tér 2. szám alatti Gáspár András Technikum területére vonatkozóan az alábbi

## TŰZVÉDELMI SZABÁLYZATOT

(továbbiakban: Szabályzat) adom ki és végrehajtását rendelem el.

A létesítmény tűzvédelmével kapcsolatban az alábbi témaköröket szabályozom:

- ✓ A Szabályzat időbeni, területi és személyi hatálya;
- ✓ A tűzvédelmi feladatokat is ellátó személyek feladatai és kötelezettségei;
- ✓ A tűzvédelmi szervezet feladatára, felépítésére, működési és irányítási rendjére, valamint a finanszírozására vonatkozó szabályok;
- ✓ Az épület kockázati osztályba sorolását;
- ✓ A tevékenységre vonatkozó tűzvédelmi használati szabályok, előírások;
- ✓ A helyiségek eltérő rendeltetésre történő igénybevételének rendje;
- ✓ Az építményre, szabadterekre vonatkozó eseti tűzvédelmi használati szabályokat, előírásokat;
- ✓ Az alkalmoszerű tűzveszélyes tevékenység végzéséhez szükséges írásbeli feltételek meghatározása, illetve az előzetes egyeztetésre jogosult személyek felsorolása;
- ✓ A tűzvédelmi oktatással kapcsolatos feladatok és a munkavállalókra vonatkozó tűzvédelmi képesítési követelmények;
- ✓ A munkavállalók tűzjelzéssel, tűzoltással, műszaki mentéssel kapcsolatos feladatai;
- ✓ Létesítményi tűzoltóságra vonatkozó szabályzás;
- ✓ A tevékenység helyszínét képező és 50 főnél nagyobb befogadóképességű helyiség vagy önálló rendeltetési egységen belüli helyiségcsoport (építményrész) esetében – a kiürítés számítással vagy azzal egyenértékű módon igazolt – megengedett maximális befogadóképesség, továbbá ezen helyiségek használatának módja és felelősei;
- ✓ Tűzvédelmi helyzetre kiható változások;
- ✓ Tűzvédelmi felülvizsgálatok;

### Mellékletek

- ✓ Tűzriadó Terv;
- ✓ Alkalmoszerű tűzveszélyes munkavégzéshez szükséges írásbeli engedély mintája;
- ✓ Tűzvédelmi felszerelések, eszközök, berendezések ellenőrzése, karbantartása, felülvizsgálata;
- ✓ Tűzvédelmi üzemeltetési napló minta;

A Szabályzatot naprakész állapotban kell tartani, a létesítményben történt változásokat a Szabályzatba be kell vezetni. Jelen szabályzat 34 számozott oldalból és a mellékletekből áll.

A szabályzat készítője:

**Név** : Kocsis Péter  
**Elérhetőség** : +36 70 607 3860  
**Tűzvédelmi végzettség** : tűzvédelmi főelőadó (Biz. sz.: 222928/10/2021)  
Kiállító intézmény: Országos Munkavédelmi Képző és  
Továbbképző Kft., címe: 1111 Budapest, Műgyetem rkp. 3.)

Kecskemét, 2022. június 27.

A Szabályzat hatályba léptetője:



.....  
Jóljárt Zoltán Balázs  
Intézményvezető

A Szabályzat készítője:



.....  
Kocsis Péter  
Tűzvédelmi főelőadó  
Biz. sz.: 222928/10/2021

## **A szabályzat időbeni, területi és személyi hatálya**

A szabályzat 2022. június 27-én lép hatályba, mellyel egyidejűleg a korábbi Tűzvédelmi Szabályzat hatályát veszti. Jelen Szabályzat visszavonásig érvényes. A Szabályzat hatálya a 6000 Kecskemét, Hunyadi tér 2. szám alatti létesítményre, az ott dolgozó munkavállalókra és az épületben tartózkodó személyekre – rájuk vonatkozó mértékben - terjed ki. Jelen Szabályzatban foglaltakat az iskola munkavállalóival is meg kell ismertetni.

## **A tűzvédelmi szervezet feladatára, felépítésére, működési és irányítási rendjére, valamint a finanszírozására vonatkozó szabályok**

A hivatásos katasztrófa védelmi szerveknél, az önkormányzati és létesítményi tűzoltóságoknál, az önkéntes tűzoltó egyesületeknél, valamint az ez irányú szakágazatokban foglalkoztatottak szakmai képesítési követelményeiről és szakmai képzéseiről szóló, 46/2016. (XI.23.) BM rendelettel módosított 9/2015. (III. 25.) BM rendelet (továbbiakban: rendelet) 7.§ (1) bekezdés db) pontja alapján – mivel az iskola összesített befogadó képessége 500 – 2000 fő – az Intézményben középszintű tűzvédelmi szakképesítéssel rendelkező személyt kell foglalkoztatni minimum havi 8 órában.

A rendelet 7.§ (7) bekezdése alapján Tűzvédelmi szabályzatot legalább középszintű tűzvédelmi szakképesítéssel rendelkező személy készíthet, módosíthat. Azokban az esetekben, ahol jogszabály felsőszintű tűzvédelmi szakképesítéssel rendelkező személy alkalmazását írja elő, tűzvédelmi szabályzat készítésére, módosítására felsőszintű tűzvédelmi szakképesítéssel rendelkező személy jogosult.

Az Intézményben a tűzvédelmi feladatokat megbízási szerződés alapján a Penta - Profi Kft. (továbbiakban: Kft.) látja el, melynek keretében a Kft. a következő feladatokat végzi (a Kft. tárgyi épületben tűzvédelmi feladatokat ellátó képviselője felsőszintű tűzvédelmi végzettséggel rendelkezik):

- ✓ Elkészíti és naprakészen tartja a létesítmény Tűzvédelmi Szabályzatát és annak mellékleteit (pl. Tűzriadó Tervet);
- ✓ Rendszeres helyszíni bejárások keretében ellenőrzi és dokumentálja a tűzvédelmi használati szabályok teljesülését, a tapasztalatról az iskola vezetőjét írásban tájékoztatja;
- ✓ Támogatja, segíti és felkérés alapján koordinálja az üzemben tartó számára meghatározott időszakos ellenőrzések, felülvizsgálatok végrehajtását (pl. tűzoltó készülékek, elektromos berendezések; villámvédelmi berendezés; stb.);
- ✓ Részt vesz az illetékes tűzvédelmi hatóság által megtartandó tűzvédelmi ellenőrzéseken;
- ✓ Megtartja és dokumentálja a munkába lépés előtti, illetve az éves tűzvédelmi oktatásokat;
- ✓ Koordinálja, segíti és dokumentálja a tűzriadó gyakorlatok végrehajtását;

## A tűzvédelmi feladatokat is ellátó személyek feladatai és kötelezettségei

### Az intézményvezető jogai és feladatai

- ✓ A tevékenységi körrel kapcsolatos tüzesetek megelőzésének és oltásának, valamint a műszaki mentésnek jogszabályokban meghatározott feltételeit köteles biztosítani.
- ✓ Köteles biztosítani a létesítmény biztonságos működéséhez szükséges alapvető személyi és tárgyi tűzvédelmi feltételeket, ezen belül a dolgozók részére a biztonságos munkavégzés feltételeit. Amennyiben hatásköre korlátos e tekintetben, úgy a szükséges intézkedést kezdeményeznie kell a Kecskeméti Szakképzési Centrum vezetőjénél.
- ✓ Gondoskodik arról, hogy a dolgozók megismerjék a munkakörükkel kapcsolatos tűzmelegelőzési szabályokat, valamint a tűzjelzéssel, tűzoltással, a tűz esetén követendő magatartásukkal kapcsolatos feladataikat. Köteles elvégezni/elvégeztetni és dokumentálni a dolgozók tűzvédelmi oktatását, illetve helyettese révén intézkedni annak megszervezéséről és végrehajtásáról.
- ✓ Gondoskodik a műszaki követelményekben, jogszabályokban előírt tűzvédelmi berendezések, készülékek, felszerelések készenlétben tartásáról, folyamatos üzemképességük érdekében elvégzendő időszakos ellenőrzésük, karbantartásuk elvégeztetéséről, selejtezésük esetén a szükséges pótlásukról. Amennyiben hatásköre korlátos e tekintetben, úgy a szükséges intézkedést kezdeményeznie kell a Kecskeméti Szakképzési Centrum vezetőjénél.
- ✓ A villamos berendezések időszakos, tűzvédelmi szempontú, továbbá a villámvédelmi berendezés felülvizsgálatainak megrendelésére intézkedik a Kecskeméti Szakképzési Centrumnál, továbbá a felülvizsgálatok során feltárt hiányosságok megszüntetését elvégezteti, amit hitelt érdemlő módon dokumentáltatni köteles (a hiba és annak kijavítására tett intézkedés leírásával, illetve a javítást végző személy olvasható nevének és aláírásának feltüntetésével). Amennyiben hatásköre korlátos e tekintetben, úgy a szükséges intézkedést kezdeményeznie kell a Kecskeméti Szakképzési Centrum vezetőjénél.
- ✓ Minden esetben köteles biztosítani, illetve részt venni a Kecskeméti Katasztrófavédelmi Kirendeltség által tartandó tűzvédelmi ellenőrzésen, és az ott feltárt hiányosságok megszüntetésére a szükséges intézkedést megtenni.
- ✓ Köteles a tűzoltóság részére a tűz oltására, a műszaki mentésre szolgáló felkészítés érdekében - előzetes egyeztetés alapján - a helyszíni gyakorlatok megtartását lehetővé tenni és abban közreműködni.
- ✓ Beszámoltathatja a közvetlen irányítása alá tartozó intézményvezető-helyetteseket a tűzvédelmi tevékenységéről.
- ✓ Személyesen vagy megbízottja útján gondoskodik az Intézmény területén lévő villamos berendezések kapcsolóihoz, a közmű nyitó- és zárószervezeteihez, tűzoltó-technikai eszközökhöz (tűzoltó készülékek, fali tűzcsapok, hő- és füstelvezetésre használható nyílászárók, elektromos kapcsolószerkezetek) való folyamatos hozzáférésről.
- ✓ A tűzvédelmi jogszabályok előírásai végrehajtásának ellenőrzése érdekében tűzvédelmi szemlét tarthat.
- ✓ Személyesen vagy megbízottja útján ellenőrzi az Intézményben végzett alkalmoszerű tűzveszélyes tevékenységekre (pl. karbantartás, javítás során hegesztés) vonatkozó engedély meglétét, tartalmát, és gondoskodik azoknak a helyi speciális szabályokkal történő kiegészítéséről.

- ✓ Személyesen vagy az által megbízott személyen keresztül értesíti a tűzvédelmi megbízottat (Penta-Profi Kft.) új munkavállaló munkába állása előtt közvetlenül, alkalmoszerű tűzveszélyes tevékenység végzése előtt, továbbá minden olyan eseményről – lehetőleg annak megtörténte előtt, de azt követően haladéktalanul -, mely az Intézményben olyan változást idéz elő, mely az Intézmény tűzvédelmi helyzetében történő változást eredményez. (pl. helyiségek rendeltetésének megváltoztatása, menekülési útvonalat, tűzvédelmi eszközök hozzáférhetőségét befolyásoló belső átrendezések, változások stb.)

#### **Az intézményvezető-helyettesek jogai és feladatai**

- ✓ A tűzvédelmi ügyekben közvetlen helyettesei az intézmény vezetőnek.
- ✓ Az intézményvezető megbízására személyesen, vagy megbízottja által részt vesz a tűzoltóság részére a tűz oltására, a műszaki mentésre szolgáló felkészítés érdekében – előzetes egyeztetés alapján – a helyszíni gyakorlatokon.
- ✓ Az intézményvezető által kijelölt helyettes személyesen kapcsolatot tart a Kecskeméti Katasztrófavédelmi Kirendeltség vezetőjével, illetve a Kecskeméti Hivatásos Tűzoltóparancsnokság Parancsnokával.
- ✓ Közvetlenül gondoskodik arról, hogy az Intézmény Tűzvédelmi Szabályzatában foglaltakat a munkavállalók előzetes és évenként ismétlődő tűzvédelmi oktatások keretében megismerjék, elsajátítsák.
- ✓ A tűzvédelmi jogszabályok előírásai végrehajtásának ellenőrzése érdekében tűzvédelmi szemlét tarthat.
- ✓ Az intézményvezető megbízása alapján, illetve távolléte esetén a tűzvédelmi helyzetre kiható olyan tevékenységet, amely az Intézmény részleges vagy teljes rendeltetés változásával jár, ezáltal kockázati besorolásának, vagy tűzvédelmi helyzetének megváltoztatását teszi szükségessé, annak megkezdése előtt legalább tizenöt nappal az illetékes elsőfokú tűzvédelmi hatóságnál (Kecskeméti Katasztrófavédelmi Kirendeltség) köteles bejelenteni.
- ✓ Szükség esetén javaslatot tesz új tűzoltó-technikai eszközök, felszerelések beszerzéséről.
- ✓ Személyesen, illetve megbízása alapján a gondnok vagy más személy által gondoskodik az Intézmény közvetlen tűzvédelmét szolgáló tűzvédelmi berendezés, készülék, felszerelés, technikai eszköz, továbbá az Intézmény területén lévő villamos berendezések kapcsolóihoz, a közmű nyitó- és zárószerkezeteinek állandó hozzáférhetőségéről, továbbá biztosítja az azokra vonatkozó üzemeltetési ellenőrzések végrehajthatóságának feltételeit.
- ✓ Az intézményvezető utasítása alapján személyesen, megbízása alapján a gondnok által vagy egyéb megbízott személy útján ellenőrzi az Intézményben végzett alkalmoszerű tűzveszélyes tevékenységre (pl. karbantartás, javítás során hegesztés) vonatkozó engedély meglétét, tartalmát, és a munka megkezdése előtt gondoskodik azoknak a helyi speciális szabályokkal történő kiegészítéséről.
- ✓ Az Intézmény területén feltárt tűzvédelmi hiányosságot azonnal köteles jelezni az intézményvezető felé.

- ✓ Személyesen vagy az által megbízott személyen keresztül értesíti a tűzvédelmi megbízottat (Penta-Profi Kft.) új munkavállaló munkába állása előtt közvetlenül, alkalmoszerű tűzveszélyes tevékenység végzése előtt, továbbá minden olyan eseményről – lehetőleg annak megtörténte előtt, de azt követően haladéktalanul -, mely az Intézményben olyan változást idéz elő, mely az Intézmény tűzvédelmi helyzetében történő változást eredményez. (pl. helyiségek rendeltetésének megváltoztatása, menekülési útvonalat, tűzvédelmi eszközök hozzáférhetőségét befolyásoló belső átrendezések, változások stb.)

#### **Az intézményvezető-helyettesek jogai és feladatai**

- ✓ A tűzvédelmi ügyekben közvetlen helyettesei az intézmény vezetőnek.
- ✓ Az intézményvezető megbízására személyesen, vagy megbízottja által részt vesz a tűzoltóság részére a tűz oltására, a műszaki mentésre szolgáló felkészítés érdekében – előzetes egyeztetés alapján – a helyszíni gyakorlatokon.
- ✓ Az intézményvezető által kijelölt helyettes személyesen kapcsolatot tart a Kecskeméti Katasztrófavédelmi Kirendeltség vezetőjével, illetve a Kecskeméti Hivatásos Tűzoltóparancsnokság Parancsnokával.
- ✓ Közvetlenül gondoskodik arról, hogy az Intézmény Tűzvédelmi Szabályzatában foglaltakat a munkavállalók előzetes és évenként ismétlődő tűzvédelmi oktatások keretében megismerjék, elsajátítsák.
- ✓ A tűzvédelmi jogszabályok előírásai végrehajtásának ellenőrzése érdekében tűzvédelmi szemlét tarthat.
- ✓ Az intézményvezető megbízása alapján, illetve távolléte esetén a tűzvédelmi helyzetre kiható olyan tevékenységet, amely az Intézmény részleges vagy teljes rendeltetés változásával jár, ezáltal kockázati besorolásának, vagy tűzvédelmi helyzetének megváltoztatását teszi szükségessé, annak megkezdése előtt legalább tizenöt nappal az illetékes elsőfokú tűzvédelmi hatóságnál (Kecskeméti Katasztrófavédelmi Kirendeltség) köteles bejelenteni.
- ✓ Szükség esetén javaslatot tesz új tűzoltó-technikai eszközök, felszerelések beszerzéséről.
- ✓ Személyesen, illetve megbízása alapján a gondnok vagy más személy által gondoskodik az Intézmény közvetlen tűzvédelmét szolgáló tűzvédelmi berendezés, készülék, felszerelés, technikai eszköz, továbbá az Intézmény területén lévő villamos berendezések kapcsolóihoz, a közmű nyitó- és zárószerkezeteinek állandó hozzáférhetőségéről, továbbá biztosítja az azokra vonatkozó üzemeltetői ellenőrzések végrehajthatóságának feltételeit.
- ✓ Az intézményvezető utasítása alapján személyesen, megbízása alapján a gondnok által vagy egyéb megbízott személy útján ellenőrzi az Intézményben végzett alkalmoszerű tűzveszélyes tevékenységre (pl. karbantartás, javítás során hegesztés) vonatkozó engedély meglétét, tartalmát, és a munka megkezdése előtt gondoskodik azoknak a helyi speciális szabályokkal történő kiegészítéséről.
- ✓ Az Intézmény területén feltárt tűzvédelmi hiányosságot azonnal köteles jelezni az intézményvezető felé.

### **Alkalmazottak tűzvédelmi jogai és feladatai**

- ✓ Kötelesek megismerni és betartani a jelen Szabályzat, annak mellékletei, valamint a tevékenységükre vonatkozó tűzvédelmi szabályok általános és szakmai előírásait.
- ✓ Jogosultak, és köteles megkövetelni, hogy a munkavégzéshez szükséges személyi, tárgyi feltételek rendelkezésre álljanak.
- ✓ Kötelesek a munkahelyen rendet és tisztaságot tartani, megszüntetni minden olyan körülményt, amely tüzet, vagy robbanást okozhat.
- ✓ Kötelesek részt venni a munkakörük ellátásához szükséges tűzvédelmi oktatásokon.
- ✓ Kötelesek megismerni, készség szinten alkalmazni a tűzoltásra szolgáló eszközöket.
- ✓ Kötelesek jelenteni az intézményvezetőnek a tudomásukra jutott rendellenességeket, tűzvédelmi hiányosságokat.
- ✓ Kötelesek figyelmeztetni munkatársaikat, ha azok megszegik a megelőző tűzvédelmi előírásokat, szabályokat.
- ✓ Az elektromos berendezéseket a tevékenység befejezése után ki kell kapcsolniuk. Kikapcsolt állapotnak számít az elektronikai, informatikai és hasonló készülékek készenléti állapota is.
- ✓ Kötelesek a ki- illetve elhelyezett, a vonatkozó tűzvédelmi előírásokra figyelmeztető és tiltó rendelkezéseket tartalmazó feliratokat, jeleket (piktogramokat) figyelembe venni, tevékenységük folyamán azok útmutatásai szerint cselekedni.
- ✓ A portaszolgálatot ellátó munkavállalónak külön feladata van az Intézményben keletkező tűz jelzése, a menekülés feltételeinek biztosítása, továbbá a tűzoltóság irányába történő tűzjelzés illetve a közművek elzárása tekintetében. Ezen beosztást ellátó személy(ek)nek a rá(juk) ruházott feladatokkal kapcsolatos ismeretekkel a Tűzriadó tervben foglaltak elsajátításával maradéktalanul rendelkeznie kell.

### **A tűzvédelmi megbízott feladatai**

- ✓ A Tűzvédelmi Szabályzat folyamatos, naprakész vezetése, és aktualizálása.
- ✓ A határidőhöz kötött, ismétlődő tevékenységek (pl. tűzvédelmi szakvizsga), felülvizsgálatok (elektromos rendszer tűzvédelmi, villámvédelmi felülvizsgálata stb.) határidejének figyelemmel kísérése, a tűzvédelmi ügyiratok naprakész állapotban tartása, folyamatos vezetése.
- ✓ Legalább évente egyszer az Iskola tűzvédelmi helyzetéről belső átvilágító ellenőrzést tart, melynek tapasztalatairól írásban tájékoztatja az intézményvezetőt.
- ✓ A Tűzvédelmi hatóság által az Intézményben tartott hatósági ellenőrzéseken részt vesz. Az ellenőrzést, illetve egyéb hatósági eljárást (esetleges tűzvizsgálati eljárás) követően a feltárt hiányosságok megszüntetésére belső intézkedési javaslatot tesz, és előkészíti a visszaigazolást a hatóság felé.
- ✓ Tevékenyen részt vesz az iskola Tűzriadó tervében foglaltak évenkénti gyakoroltatásában, és annak dokumentálásában.
- ✓ Rendeltetéstől eltérő használat esetében (pl. bál megrendezése az iskola területén) az iskola illetékesének ezirányú jelzése, adatközlése alapján részt vesz a tűzvédelmi hatóság felé történő bejelentés elkészítésében.
- ✓ Tűzvédelmi jellegű eszközök, felszerelések típusának kiválasztása, beszerzése ügyében, illetve egyéb, az Intézményt érintő tűzvédelmi ügyekben szakmai segítséget nyújt, tanácsot ad.



- ✓ Megtartja és dokumentálja a munkába lépés előtti, illetve az éves tűzvédelmi oktatásokat.

### **Az Intézményben tárolt és felhasznált anyagok tűzveszélyességi osztálya:**

Fokozottan tűz- vagy robbanásveszélyes osztályba tartozik:

- ✓ az anyagok és keverékek osztályozásáról, címkézéséről és csomagolásáról, a 67/548/EGK és az 1999/45/EK irányelv módosításáról és hatályon kívül helyezéséről, valamint az 1907/2006/EK rendelet módosításáról szóló, 2008. december 16-i 1272/2008/EK európai parlamenti és tanácsi rendelet (a továbbiakban: CLP rendelet) szerinti
  - instabil robbanóanyagok, az 1.1–1.5. alosztályba tartozó robbanóanyag, továbbá a deszenzibilizált robbanóanyag,
  - 1A., 1B. és 2. kategóriába tartozó tűzveszélyes gáz, valamint az 1A. kategóriába tartozó pirofóros vagy kémiai instabil gáz,
  - 1. és 2. kategóriába tartozó aeroszol,
  - 1. és 2. kategóriába tartozó tűzveszélyes szilárd anyag,
  - A, B, C vagy D típusú önreaktív anyagok és keverékek,
  - 1. kategóriába tartozó piroforos folyadék,
  - 1. kategóriába tartozó piroforos szilárd anyag,
  - 1. vagy 2. kategóriába tartozó, vízzel érintkezve tűzveszélyes gázokat kibocsátó anyagok és keverékek,
  - 1. kategóriába tartozó oxidáló folyadék,
  - 1. kategóriába tartozó oxidáló szilárd anyag vagy
  - A, B, C vagy D típusú szerves peroxid,
- ✓ a CLP rendelet szerinti 1., 2. vagy 3. kategóriába tartozó tűzveszélyes folyadékok közül
  - a 21 °C alatti zárttéri lobbanásponttal rendelkező folyadék,
  - a legalább 21 °C zárttéri és legfeljebb 55 °C nyílttéri lobbanásponttal rendelkező folyadék, az olyan vizes diszperziós rendszer kivételével, amelynek lobbanáspontja szabványos módszerrel nem állapítható meg, és éghetőanyag-tartalma 25%-nál nagyobb, víztartalma pedig 50%-nál kisebb,
  - az a folyadék, amelynek üzemi hőmérséklete meghaladja a 35 °C-ot, és nagyobb, mint a nyílttéri lobbanáspont 20 °C-kal csökkentett értéke, a legalább 50 °C nyílttéri lobbanásponttal rendelkező gázolaj, tüzelőolaj és világításra használt petróleum kivételével,
- ✓ az a) és b) pontba, valamint a Mérsékelt tűzveszélyes osztályba tartozó anyagok a) és b) pontjába nem tartozó anyagok és keverékek közül
  - az éghető gáz,
  - az éghető gőz, köd,
  - a por, valamint egyéb kisméretű szilárd anyag levegővel képzett robbanásveszélyes keveréke,
  - a 21 °C alatti zárttéri lobbanásponttal rendelkező folyadék és olvadék,
  - a legalább 21 °C zárttéri lobbanásponttal rendelkező folyadék és olvadék, ha nyílttéri lobbanáspontja legfeljebb 55 °C, valamint

- az a folyadék és olvadék, amelynek az üzemi hőmérséklete meghaladja a 35 °C-ot, és nagyobb, mint a nyílttéri lobbanáspontjának 20 °C-kal csökkentett értéke.

Mérsékelten tűzveszélyes osztályba tartozik:

- ✓ a CLP rendelet szerinti veszélyességi osztályok egyikébe sorolt anyagok és keverékek közül
  - az 1.6. alosztályba tartozó robbanóanyag,
  - az 1. kategóriába tartozó oxidáló gáz,
  - az E, F és G típusú önreaktív anyagok és keverékek,
  - az 1. és 2. kategóriába tartozó önmelegedő anyagok és keverékek,
  - a 3. kategóriába tartozó, vízzel érintkezve tűzveszélyes gázokat kibocsátó anyagok és keverékek,
  - a 2. és 3. kategóriába tartozó oxidáló folyadék,
  - a 2. és 3. kategóriába tartozó oxidáló szilárd anyag,
  - az E, F és G típusú szerves peroxid,
- ✓ a CLP rendelet szerinti veszélyességi osztályok egyikébe sorolt anyagok és keverékek közül az 1., 2. vagy 3. kategóriába tartozó tűzveszélyes folyadékok közül
  - az 55 °C-nál nagyobb nyílttéri lobbanásponttal rendelkező folyadék,
  - az a folyadék, amelynek az üzemi hőmérséklete meghaladja a 35 °C-ot, és a nyílttéri lobbanáspontjánál legalább 20 °C-kal kisebb,
  - az olyan vizes diszperziós rendszer, amelynek lobbanáspontja szabványos módszerrel nem állapítható meg, és éghetőanyag-tartalma 25%-nál nagyobb, víztartalma pedig 50%-nál kisebb, valamint
  - a legalább 50 °C nyílttéri lobbanásponttal rendelkező gázolaj, tüzelőolaj és világításra használt petróleum,
- ✓ a Fokozottan tűz- vagy robbanásveszélyes osztályú anyagok a) és b) pontjába, valamint a Mérsékelten tűzveszélyes osztályú anyagok a) és b) pontjába nem tartozó anyagok és keverékek közül
  - az a szilárd éghető anyag, amely nem tartozik fokozottan tűz- vagy robbanásveszélyes osztályba,
  - az a gáz, amely önmaga nem ég, de az égést táplálja, a levegő kivételével,
  - a vonatkozó műszaki követelmény szerinti eljárással meghatározott, 150 °C-nál magasabb gyulladási hőmérsékletű, B–F tűzvédelmi osztályú építőanyag,
  - az a vizes diszperziós rendszer, amelynek lobbanáspontja szabványos módszerrel nem állapítható meg, és éghetőanyag-tartalma 25%-nál nagyobb, víztartalma pedig 50%-nál kisebb,
  - az 55 °C feletti nyílttéri lobbanásponttal rendelkező folyadék és olvadék,
  - az a folyadék és olvadék, amelynek üzemi hőmérséklete meghaladja a 35 °C-ot, és a nyílttéri lobbanáspontjánál legalább 20 °C-kal kisebb.

Nem tűzveszélyes osztályba tartozik

- ✓ a nem éghető anyag, ha nem tartozik a fokozottan tűz- vagy robbanásveszélyes vagy a mérsékelten tűzveszélyes osztályba,
- ✓ az A1 vagy A2 tűzvédelmi osztályú építőanyag és
- ✓ a CLP rendelet szerinti 3. kategóriába tartozó aeroszol.

## Az épület kockázati osztályba sorolása

Az iskola épülete 2 db, egymástól különálló épületrészből áll: Főépület, udvaron belül található Magasépítési Technikum épülete („E” épület).

Az iskola főépülete földszint + 1. emelet + 2. emelet. A főépületben a földszinten a tornaterem, sportcsarnok, tanterem, irodák, takarító szertár, az első emeleten tanterem és irattár, a második emeleten tanterem és a szertárak találhatóak.

A teljes iskola egy rendeltetési egységet képez, benne az oktatási és az azt kiszolgáló funkciótól eltérő rendeltetés nincs.

Az iskolaépület, mint önálló kockázati egység kockázati osztályba sorolása a következő

<b>A kockázati egység kockázati osztálya</b>	<b>NAK</b>	<b>AK</b>	<b>KK</b>	<b>MK</b>
A kockázati egység kijárat szintje és a kijárat szint feletti legfelső, a az OTSZ 12. § (4) bekezdése alapján figyelembe vett építményszintje közötti szintkülönbség (m),	0,00-7,00	7,01-14,00	14,01-30,00	>30,00
A kockázati egység kijárat szintje és a kijárat szint alatti legalsó építményszintje közötti szintkülönbség (m)	0,00 - 4,00	4,01 - 7,00	7,01 - 14,00	>14,00
A kockázati egység legnagyobb befogadóképességű helyiségének befogadó-képessége, valamint a kilátó, a ponyvaszerkezetű építmény, az állvány jellegű építmény és szín esetében az építmény befogadóképessége (fő)	1-50	51-300	>300	létszám nem releváns

<b>A kockázati egységben tartózkodók menekülési képessége</b>	<b>A kockázati egység kockázata</b>
önállóan menekülnek	NAK
segítséggel menekülnek	AK
előkészítés nélkül menthetők	KK
előkészítéssel vagy azzal sem menthetők	5 főig KK, afelett MK

Megállapítható, hogy az iskola, mint önálló rendeltetési egység alacsony (AK) kockázati osztályba tartozik.

**Az „E” épület, mint önálló kockázati egység kockázati osztályba sorolása a következő**

<b>A kockázati egység kockázati osztálya</b>	<b>NAK</b>	<b>AK</b>	<b>KK</b>	<b>MK</b>
A kockázati egység kijárat szintje és a kijárat szint feletti legfelső, a az OTSZ 12. § (4) bekezdése alapján figyelembe vett építményszintje közötti szintkülönbség (m),	0,00-7,00	7,01-14,00	14,01-30,00	>30,00
A kockázati egység kijárat szintje és a kijárat szint alatti legalsó építményszintje közötti szintkülönbség (m)	0,00 - 4,00	4,01 - 7,00	7,01 - 14,00	>14,00
A kockázati egység legnagyobb befogadóképességű helyiségének befogadó-képessége, valamint a kilátó, a ponyvaszerkezetű építmény, az állvány jellegű építmény és szín esetében az építmény befogadóképessége (fő)	1-50	51-300	>300	létszám nem releváns

<b>A kockázati egységben tartózkodók menekülési képessége</b>	<b>A kockázati egység kockázata</b>
önállóan menekülnek	NAK
segítséggel menekülnek	AK
előkészítés nélkül menthetőek	KK
előkészítéssel vagy azzal sem menthetőek	5 főig KK, afelett MK

Megállapítható, hogy az „E” épület, mint önálló rendeltetési egység nagyon alacsony (NAK) kockázati osztályba tartozik.

## A tevékenységre vonatkozó általános tűzvédelmi használati szabályok, előírások

- ✓ Az iskola területén található építményeket csak a használatbavételi, illetve működési engedélyben megállapított rendeltetéshez tartozó tűzvédelmi követelményeknek megfelelően szabad használni.
- ✓ A használatot, a tárolást, valamint az egyéb tevékenységet (a továbbiakban együtt: tevékenység) csak a tűzvédelmi követelményeknek megfelelő szabadtéren, helyiségben, tűzszakaszban, rendeltetési egységben, építményben szabad folytatni.
- ✓ A helyiségben, építményben és szabadtéren csak az ott folytatott folyamatos tevékenységhez szükséges anyag és eszköz tartható.
- ✓ Tűztávolságon belül tárolási tevékenység nem végezhető. Ezen területet a hulladékoktól, száraz aljnövényzettől mentesen kell tartani.
- ✓ A helyiségből, a szabadtérből a tevékenység során keletkezett fokozottan tűz- vagy robbanásveszélyes és mérsékelten tűzveszélyes osztályba tartozó anyagot, hulladékot folyamatosan, de legalább a tevékenység befejezése után el kell távolítani.
- ✓ Az iskolában a közművek (elektromos áram és vezetékes gáz) nyitó- és zárószervezetét, valamint annak nyitott és zárt állapotát jól láthatóan meg kell jelölni.
- ✓ Az iskolában kiépített fali tűzcsapokat - mint tűzoltó vízforrásokat - a vonatkozó műszaki követelmény szerinti jelzőtáblával kell jelölni. Ezek akadálytalan megközelíthetőségét és használhatóságát folyamatosan biztosítani kell.
- ✓ Az intézmény üzemeltetése alatt a kiürítésre számításba vett ajtókat lezárni – a biztonsági okok figyelembe vételével - csak úgy szabad, hogy az épület elhagyására szolgáló ajtó a használati tér felől (belülről) haladéktalanul nyitható legyen, így a menekülést ne hátráltassa.

### Dohányzás

- ✓ Égő dohányneműt, gyufát és egyéb gyújtóforrást tilos olyan helyre tenni, illetve ott eldobni, ahol a tüzet vagy robbanást okozhat.
- ✓ **Az Intézmény területén tilos a dohányzás, az ezt tiltó feliratot, illetve piktogramot a létesítmény bejáratainál el kell helyezni:**



- ✓ Fokozottan tűz- vagy robbanásveszélyes osztályba tárolására szolgáló helyiségbe vagy szabadtérbe, gyújtóeszközt, gyújtóforrást bevinni csak az alkalomszerű tűzveszélyes tevékenységre jogosító, írásban meghatározott feltételek alapján szabad.

### Raktározás és tárolás

- ✓ Az iskola helyiségeiben és szabadtéren csak az ott folytatott folyamatos tevékenységhez szükséges fokozottan tűz- vagy robbanásveszélyes vagy mérsékelt tűzveszélyes osztályba tartozó anyag tárolható.
- ✓ **Fokozottan tűz- vagy robbanásveszélyes osztályú aeroszol, I-III. tűzveszélyességi fokozatú folyadék és robbanásveszélyes gáz pinceszinten (pl. a karbantartó műhelyben vagy a pinceszinti tároló helyiségekben), padlástérben, menekülési útvonalon nem tárolható.**
- ✓ Padlástérben egyéb szilárd anyag csak olyan módon és mennyiségben helyezhető el, hogy azok a tetőszerkezet, valamint a kémény megközelítését ne akadályozzák, szükség esetén eltávolíthatók legyenek a tetőszerkezet éghető anyagú elemeitől, és a kéménytől legalább 1 méter távolságra helyezkedjenek el.
- ✓ Éghető folyadék csak a folyadék hatásának ellenálló, a folyadékra gyújtási veszélyt nem jelentő, jól zárható edényben tárolható.
- ✓ Az edények csak kiöntőnyílással felfelé, lezárt állapotban tárolhatók és szállíthatók. Kiürített, de ki nem tisztított edények tárolására és szállítására a megtöltöttekre vonatkozó előírások irányadók. A tárolható anyagmennyiség a tárolóedények úrtartalmának összesített értékét jelenti.
- ✓ **Az iskola területén egy helyiségben legfeljebb 5 liter fokozottan tűz- vagy robbanásveszélyes osztályú anyagot/folyadékot lehet tárolni nem éghető anyagú polcon vagy fémszekrényben. Az összes fokozottan tűz- vagy robbanásveszélyes anyag mennyisége nem haladhatja meg a 10 litert.**

### Tűzoltási út, terület és egyéb utak

- ✓ Az iskolaépület helyiségeiben elhelyezett villamos tűzvédelmi és szakaszoló kapcsolók, az udvari homlokzaton fém szekrényben található gáz főelzáró szerelvény, valamint hő- és füstelvezetésre használható nyílászárók nyitószervezetének, nyílásainak, továbbá az épületben telepített fali tűzcsap szekrények és készenlétben tartott tűzoltó készülékek hozzáféréseinek, megközelítésének lehetőségét állandóan biztosítani kell, azokat eltorlaszolni még átmenetileg sem szabad.
- ✓ A menekülési útvonalak még ideiglenes jelleggel sem szűkíthetők le.
- ✓ Az épületek menekülésre számításba vett közlekedőin fokozottan tűz- vagy robbanásveszélyes és mérsékelt tűzveszélyes osztályba tartozó anyagok nem helyezhetők el. Ez alól kivételt képeznek a beépített építési termékek és biztonsági jelek, valamint azok az installációk, dekorációk, szőnyegek, falikárpitok és egyéb, nem tárolásra szolgáló tárgyak, amelyek az elhelyezéssel érintett fal vagy a padló felületének szintenként legfeljebb 15%-át fedik le.
- ✓ A kollégium üzemszerűen zárt szabadba vezető ajtójának kulcsát a főbejárat és a kollégiumi főbejárat melletti portán is el kell helyezni. A kulcsok hozzáférhetőségét folyamatosan biztosítani kell. Ez elsősorban a folyamatos portaszolgálat által biztosítható. A kollégium főbejárati ajtójának kulcsával az épületben tartózkodó nevelőtanárnak is rendelkeznie kell.

### Tüzelő-, fűtőberendezések

- ✓ Az iskolában csak olyan fűtési rendszer létesíthető, használható, amely rendeltetésszerű működése során nem okoz tüzet vagy robbanást.
- ✓ Az épületben – különösen a kollégium területén - kiegészítő tüzelő-fűtő berendezés üzemeltetése tilos!
- ✓ A tüzelő-, fűtőberendezések jogszabály, műszaki követelmény szerinti időszakos karbantartásáról, és biztonsági felülvizsgálatáról gondoskodni kell.
- ✓ A kazánházban telepített tüzelő-fűtő berendezések és azok az égéstermék-elvezetői közvetlen környezetében (1 méter) tűzveszélyes anyag nem tárolható.
- ✓ A tüzelő-fűtő berendezés helyiségét annak rendeltetése szerint szabad használni. Itt tárolás csak olyan mértékben lehetséges, hogy ott a szükséges közlekedési út és a fenti pontban leírt szükséges távolság biztosított. **A kazánházban fokozottan tűz- vagy robbanásveszélyes anyag tárolása TILOS!**

### Kémény

- ✓ A kémények vonatkozó jogszabályban foglaltak szerinti időszakos ellenőrzését, felülvizsgálatát és tisztítását arra jogosult személy által el kell végezteni.

### Szellőztetés

- ✓ Olyan tevékenység, amelynek végzése során robbanásveszély alakulhat ki, csak hatékony szellőztetés mellett végezhető (pl. kémia órán megtartott kísérlet).
- ✓ Az épület közlekedőinek szellőztethetőségét az ablakok nyitható állapotban tartásával biztosítandó.

### Villamos berendezés

- ✓ Csak olyan villamos berendezés használható, amely rendeltetésszerű használata esetén a környezetére nézve gyújtásveszélyt nem jelent.
- ✓ A villamos gépet, berendezést és egyéb készüléket a tevékenység befejezése után ki kell kapcsolni. Nem vonatkozik ez az előírás azokra a készülékekre, amelyek rendeltetésükből következően folyamatos üzemre lettek tervezve. Kikapcsolt állapotnak számít az elektronikai, informatikai és hasonló készülékek készenléti állapota is.
- ✓ A villamos gépet, berendezést és egyéb készüléket használaton kívül helyezésük esetén a villamos tápellátásról le kell választani.
- ✓ Elektromos készülékek – használatára vonatkozó engedély megadását követően - (számítógép, számítógépes perifériák, főzőlap, hűtőgép stb.) csak védőföldeléssel ellátott fali dugaszba csatlakoztathatók.
- ✓ A hőtermeléssel üzemelő elektromos készülékek (pl. főzőlap vagy kávéfőző) alá - ha azokat éghető anyagú berendezésen helyezik el - megfelelő méretű nem éghető hőszigetelő lapot kell elhelyezni.
- ✓ Olyan elektromos készüléket, amely hibás, zárlatos, vezetéke sérült, vagy nincs védőföldeléssel ellátva, üzemeltetni tilos!
- ✓ A villamos berendezés, készülék és az éghető anyag között olyan távolságot kell megtartani, vagy olyan hőszigetelést kell alkalmazni, hogy azok éghető anyagra gyújtási veszélyt ne jelentsenek.

- ✓ Menekülési útvonalon elektromos vezeték keresztül vezetése szintén nem megengedett.
- ✓ Az épületben napelemes rendszer működik. Ennek teljes áramtalanítás nem lehetséges, DC oldali áramtalanítás az inverternél.

#### Tűzoltó készülék, felszerelés

- ✓ Az épületben gyengeáramú automatikus tűzjelző rendszer kiépítve nincs. Fali tűzcsap hálózat az iskolai főépületben található.
- ✓ Az intézmény portáin, illetve az iskola titkárságán a tűzoltóság segélykérő hívószámát **(105 és 112)** jól láthatóan, maradandó módon fel kell tüntetni.
- ✓ **Az épületek szintenkénti alapterületei az alábbiak, melyek védelmére az ott szerepeltetett oltóanyag egységnek megfelelő tűzoltó készüléket kell készenlétben tartani:**

Iskola főépület földszint : 2552 m<sup>2</sup> -> 26 OE  
 Iskola főépület I. emelet : 1527 m<sup>2</sup> -> 16 OE  
 Iskola főépület II. emelet : 1252 m<sup>2</sup> -> 14 OE

E épület földszint : 341 m<sup>2</sup> -> 6 OE  
 E épület emelet : 326 m<sup>2</sup> -> 6 OE

Oltóanyag- egység [OE]	MSZ EN 3-7 szabvány szerinti tűzosztály		MSZ EN 1866 szabvány szerinti tűzosztály
	A	B	
1	5A	21B	
2	8A	34B	
3		55B	
4	13A	70B	
5		89B	
6	21A	113B	
9	27A	144B	
10	34A		
12	43A	183B	
15	55A	233B	
16			I B
17			II B
18			III B
19			IV B



- ✓ A tűzoltó-technikai terméket jól láthatóan, könnyen hozzáférhetően, úgy kell elhelyezni, hogy a tűzoltó készülék a legkedvezőtlenebb helyen keletkező tűz oltására a legrövidebb idő alatt felhasználható legyen, és állandóan használható, üzemképes állapotban kell tartani.
- ✓ A tűzoltó készülékeket és a fali tűzcsapokat utánvilágító biztonsági jelekkel kell megjelölni, amit a tűzoltó készülékek felett kb. 2,0 – 2,5 méteres magasságban kell elhelyezni.



(tűzoltó készülék)



(fali tűzcsap)

#### Szabadtéri tűzgyújtás

- ✓ Ha jogszabály másként nem rendelkezik **a belterületi ingatlanok használata során keletkezett hulladék szabadtéri égetése tilos.**
- ✓ Ha jogszabály másként nem rendelkezik, az ingatlan tulajdonosa, használója köteles a területet éghető hulladéktól és további hasznosításra nem kerülő száraz növényzettől mentesen tartani.
- ✓ Amennyiben az udvaron rendezvény kapcsán bármilyen tűzgyújtás, pirotechnikai eszköz használata tervezett, úgy azt a **rendezvény időpontja előtt 15 nappal** tájékoztatás céljából a tűzvédelmi hatóságnak írásban jelezni kell. A bejelentésben szerepeltetni kell a tervezett létszámot, a kiürítés módját, továbbá a rendezvény helyszínére tervezett tűzvédelmi biztonsági intézkedéseket.

## A helyiségek eltérő rendeltetésre történő igénybevétele

- ✓ Nem az eredeti rendeltetésnek megfelelő rendezvényekre (pl. iskolai bál stb.) a vonatkozó tűzvédelmi előírásokat, biztonsági intézkedéseket a rendezvény felelős szervezője köteles írásban meghatározni és **a rendezvény időpontja előtt 15 nappal** azt tájékoztatás céljából a tűzvédelmi hatóságnak megküldeni.
- ✓ A rendezvény felelős szervezője által készített, fenti rendezvényekre vonatkozó biztonsági intézkedésnek tartalmaznia kell
  - a kiürítési számítást,
  - a rendezvény helyszínén a résztvevők tervezett elhelyezkedését és létszámát, a kiürítési útvonalakat, a kijáratokat, tűzoltási felvonulási utakat és területeket, közművek nyitó és záró szerkezetét feltüntető és az oltóvízforrásokat, a menekülésben korlátozott személyek tervezett elhelyezését és létszámát tartalmazó méretarányos helyszínrajzot,
  - a kiürítés lebonyolítását felügyelő biztonsági személyzet feladatait,
  - a tűz esetén szükséges teendőket és
  - a tűz jelzésének és oltásának módját.
- ✓ A rendezvény felelős szervezőjének a rendezvény lebonyolításának tűzvédelmi előírásait tartalmazó iratokat és azok mellékleteit a rendezvényt követően legalább egy évig meg kell őriznie.

## A létesítmény területén lévő helyiségek, szabad terek eseti tűzvédelmi használati előírásai, szabályai

### A létesítmény teljes területére, valamennyi helyiségre érvényes előírások

- ✓ A helyiségekben működő elektromos berendezéseket használat után ki kell kapcsolni.
- ✓ A helyiséget utolsóként elhagyó személynek eltávozás előtt meg kell győződnie arról, hogy nincs-e olyan körülmény, amely utólag tüzet okozhat. A tapasztalt hiányosságot meg kell szüntetni.
- ✓ Az elektromos berendezések, tüzelő-fűtő berendezések (pl. hőszugárzó) és a szilárd éghető anyag között (pl. papír) olyan távolságot kell tartani, hogy az elektromos berendezés ne jelentsen gyújtási veszélyt az éghető anyagra.
- ✓ Villamos berendezések, készülékek javítását, szerelését csak szakképzett személy (megfelelő áramtalanítás után) végezheti.
- ✓ Az elektromos készülékek vezetékét toldani tilos!
- ✓ Olyan elektromos készüléket, amely hibás, zárlatos, vezetéke sérült, vagy nincs védőföldeléssel ellátva, tilos üzemeltetni!
- ✓ A világítóberendezéseken éghető díszítőanyagot elhelyezni nem szabad.
- ✓ Hosszabbítóba újabb hosszabbító csatlakoztatása tilos.
- ✓ A helyiségeken belül a berendezés és használat során a közlekedéshez szükséges utat (legalább 1,2 méteres szélességben) folyamatosan biztosítani kell.
- ✓ A közlekedési, kiürítési útvonalakat, kijáratokat eltorlaszolni még ideiglenes jelleggel sem szabad.
- ✓ A villamos berendezés fő- és szakaszoló kapcsolóját, a tűzoltó készülékeket, fali tűzcsapokat eltorlaszolni még átmenetileg sem szabad.
- ✓ A villamos gépet, berendezést és egyéb készüléket a tevékenység befejezése után ki kell kapcsolni, használaton kívül helyezésük esetén a villamos hálózatról le kell választani.
- ✓ Hőszugárzót, melegítőt, konyhai készüléket stb. – használatára vonatkozó intézményvezetői vagy megbízottja általi engedély beszerzése után - csak a készülék használati utasításában foglaltak maradéktalan betartásával szabad üzemeltetni a következők szerint:
  - A készülék közelében 1,5 m-en belül éghető anyag nem tartható;
  - A készüléket csak jelzőlámpával és leválasztó kapcsolóval ellátott dugaljzatról szabad üzemeltetni;
  - Hibás készüléket, vezetékét, csatlakozót használni szigorúan tilos;
  - A hőszugárzót felügyelet nélkül hagyni rövid időre sem szabad;
  - A készüléket használatot követően a villamoshálózatról le kell választani;
- ✓ Az eseti tűzvédelmi rendelkezéseket együtt kell alkalmazni a vonatkozó jogszabályi, szabvány, ill. hatósági előírásokkal, és a tűzvédelmi helyzetre kiható változás esetén át kell dolgozni, hogy naprakész legyen.
- ✓ A rendelkezéseket dokumentáltan (tűzvédelmi oktatási napló) ismertetni kell az alkalmazottakkal. Ez utóbbi részére jelen szabályzat oktatási anyagot és a benne foglaltak megismeréséről jegyzőkönyv mintát is tartalmaz.
- ✓ A szükséges figyelmeztető és tiltó jelzéseket, feliratokat az előírások szerint, jól láthatóan ki kell helyezni. Meglétüket és állapotukat szükség szerint ellenőrizni kell.

- ✓ A létesítmény területén (beleértve az épületeket és a szabadteret is) nem megengedett a dohányzás.
- ✓ Takarításhoz éghető folyadékot használni nem szabad.
- ✓ A rendelkezések betartásáért a dolgozók és a diákok is felelősek.
- ✓ A tűzvédelmi rendelkezéseket köteles mindenki külön felhívás nélkül betartani, és a szükséges megelőző intézkedéseket végrehajtani.
- ✓ Amíg az épületben személyek tartózkodnak, a menekülésre használt ajtókat (elsősorban a főbejárati ajtót) nyitva kell tartani. Amennyiben ez biztonsági okokból nem lehetséges, úgy az ajtók késedelem nélküli, belülről történő nyithatóságát biztosítani kell.
- ✓ A helyiségekben csak az alkalomszerű tűzveszélyes tevékenységre vonatkozó írásbeli engedélyben foglaltaknak megfelelően lehet nyílt lángot és egyéb tűzveszélyes tevékenységet végezni.
- ✓ A helyiségekben működő elektromos berendezéseket használat után ki kell kapcsolni.
- ✓ A nyílt lángú eszközöket (pl. adventi koszorúk) nem éghető anyagú alátétet kell elhelyezni, égő gyertyát felügyelet nélkül hagyni tilos!
- ✓ Villamos berendezések, készülékek javítását, szerelését csak szakképzett személy (megfelelő áramtalanítás után) végezheti.
- ✓ Az elektromos készülékek vezetőit toldani tilos.
- ✓ A helyiségek tisztántartásáról, rendszeres takarításáról gondoskodni kell.
- ✓ A villamos rendszer főkapcsolóját, a gáz főelzárót, a tűzoltó készülékeket és a fali tűzcsapokat eltorlaszolni még átmenetileg sem szabad.

#### **Tanári, titkárság, irodai jellegű helyiségek**

- ✓ A helyiségben fokozottan tűz- vagy robbanásveszélyes anyagok még ideiglenesen sem tárolhatók.
- ✓ Az elektromos berendezések és a szilárd éghető anyag között (pl. papír) olyan távolságot kell tartani, hogy az elektromos berendezés ne jelentsen gyújtási veszélyt az éghető anyagra.
- ✓ A helyiségekben hőszugárzót, rezsót használni nem szabad.
- ✓ Az elektromos berendezéseket **6 évente** tűzvédelmi szempontból felül kell vizsgáltatni és a tapasztalt hiányosságokat a minősítő iratban meghatározott határnapig hitelt érdemlő módon meg kell szüntetni.

#### **Tantermek, aula és közösségi helyiségek**

- ✓ A helyiségben fokozottan tűz- vagy robbanásveszélyes anyagok még ideiglenesen sem tárolhatók.
- ✓ Az elektromos berendezések és a szilárd éghető anyag között (pl. papír) olyan távolságot kell tartani, hogy az elektromos berendezés ne jelentsen gyújtási veszélyt az éghető anyagra.
- ✓ A közlekedőbe vezető ajtókat eltorlaszolni még ideiglenesen sem szabad.
- ✓ A helyiségekben hőszugárzót, rezsót használni nem szabad.
- ✓ Az elektromos berendezéseket **6 évente** tűzvédelmi szempontból felül kell vizsgáltatni és a tapasztalt hiányosságokat a minősítő iratban meghatározott határnapig hitelt érdemlő módon meg kell szüntetni.

- ✓ Az aulában jelen Szabályzatban meghatározott létszámnál - egyidejűleg - több személy nem tartózkodhat.

#### **Közlekedők, lépcsőtér:**

- ✓ A közlekedőkön **legalább 1,2 méter széles** utat kell biztosítani, amit eltorlaszolni még ideiglenes jelleggel sem szabad.
- ✓ A menekülésre számításba vett közlekedőkön fokozottan tűz- vagy robbanásveszélyes és mérsékelt tűzveszélyes osztályba tartozó anyagok nem helyezhetőek el. Ez alól kivételt képeznek a beépített építési termékek és biztonsági jelek, valamint azok az installációk, dekorációk, szőnyegek, falikárpitok és egyéb, nem tárolásra szolgáló tárgyak, amelyek az elhelyezéssel érintett fal vagy a padló felületének szintenként legfeljebb 15%-át fedik le.
- ✓ A közlekedőkben, lépcsőházban egy esetleges tűz esetén keletkező hő-, és füst az ott beépített ablakok kinyitásával vezethető ki a szabadba. Ezért a nyitható ablakok előtt tárolást nem lehet végezni.
- ✓ Az elektromos berendezéseket **6 évente** tűzvédelmi szempontból felül kell vizsgáltatni és a tapasztalt hiányosságokat a minősítő iratban meghatározott hatánapig hitelt érdemlő módon meg kell szüntetni.
- ✓ Az iskola közlekedőjében és lépcsőterében hő-, és füstelvezető berendezés nem került kialakításra. Egy esetleges tűz esetén a közlekedőbe, lépcsőtérbe kikerülő hőt és füstöt az ablakok kézi nyitásával lehet kiengedni. Ennek biztosítása érdekében a nyitható ablakok előtt tárolást nem lehet végezni. Az ablakokat úgy kell kinyitni, hogy azok a menekülési út szélességét ne szűkítsék le.
- ✓ A kiürítési, menekülési útvonalakon lévő elektromos működtetésű biztonsági jelek ellenőrzését havonta, felülvizsgálatát évente el kell végezni, illetve végeztetni. Az iskola területén elhelyezett utánvilágító és elektromos útirányjelző biztonsági jelek eltávolítása nem megengedett.

#### **Mosdó, WC**

- ✓ A mosdóhelyiség elektromos hálózata, szerelvényei, készülékei, azok védettségi foka és szerelési módja feleljen meg a helyiségek jellegéből adódó szabványossági követelményeknek.
- ✓ A helyiségekben csak a takarításhoz, tisztításhoz szükséges eszközök és felszerelések helyezhetőek el. Más anyag tárolása tilos.
- ✓ Az elektromos berendezéseket **6 évente** tűzvédelmi szempontból felül kell vizsgáltatni és a tapasztalt hiányosságokat a minősítő iratban meghatározott hatánapig hitelt érdemlő módon meg kell szüntetni.

#### **Öltözők**

- ✓ A helyiségben fokozottan tűz- vagy robbanásveszélyes osztályba tartozó anyagok még ideiglenesen sem tárolhatók.
- ✓ A helyiségekben hőszugárzót, rezsót használni nem szabad.

- ✓ Az elektromos berendezéseket **6 évente** tűzvédelmi szempontból felül kell vizsgálatni és a tapasztalt hiányosságokat a minősítő iratban meghatározott határnapig hitelt érdemlő módon meg kell szüntetni.

### Konyha, büfé

- ✓ A helyiségben fokozottan tűz- vagy robbanásveszélyes osztályba tartozó anyagok még ideiglenesen sem tárolhatók.
- ✓ Az elektromos berendezéseket **6 évente** tűzvédelmi szempontból felül kell vizsgáltatni és a tapasztalt hiányosságokat a minősítő iratban meghatározott határnápig hitelt érdemlő módon meg kell szüntetni.
- ✓ A tüzelő- és a fűtőberendezés, az égéstermék-elvezető, valamint a környezetében levő éghető anyag között olyan távolságot kell megtartani, vagy olyan hőszigetelést kell alkalmazni, hogy az éghető anyag felületén mért hőmérséklet a legnagyobb hőterheléssel való üzemeltetés mellett se jelenthessen az éghető anyagra gyújtási veszélyt.
- ✓ Az elektromos berendezések és a szilárd éghető anyag között (pl. papír) olyan távolságot kell tartani, hogy az elektromos berendezés ne jelentsen gyújtási veszélyt az éghető anyagra.
- ✓ Elektromos berendezések (pl. kenyérpíró; kávéfőző; rezsó) csak nem éghető anyagú alátétten elhelyezve üzemeltethetők.
- ✓ Nem éghető anyagú, zárható, fedéllel ellátott edényeket kell elhelyezni a hulladékok tárolása céljából.
- ✓ A helyiségben alkalmazott gépeket (pl. hűtő, sütő, gázszámoly, villanyrezsó, kávéfőző) csak a kezelési, használati utasításban meghatározott módon szabad üzemeltetni és rendszeresen meg kell tisztítani az olyan szennyeződésektől, melyek tüzet okozhatnak.
- ✓ Fokozott figyelmet kell fordítani a hőfejlesztő berendezések használatára, azokat felügyelet nélkül üzemeltetni tilos.

### Kazánház

- ✓ A kazánház a kollégium területén található.
- ✓ A kazánházat csak a rendeltetésének megfelelően szabad használni, a helyiségben fokozottan tűz- vagy robbanásveszélyes osztályba tartozó anyagot tilos tárolni! Tűzveszélyes anyag és a kazán között legalább 1 méteres távolságot kell tartani.
- ✓ A kazánház bejáratánál el kell helyezni dohányzás és nyílt láng használatának tiltására utaló feliratot.
- ✓ A tüzelő- és a fűtőberendezés, az égéstermék-elvezető, valamint a környezetében levő éghető anyag között olyan távolságot kell megtartani, vagy olyan hőszigetelést kell alkalmazni, hogy az éghető anyag felületén mért hőmérséklet a legnagyobb hőterheléssel való üzemeltetés mellett se jelenthessen az éghető anyagra gyújtási veszélyt.
- ✓ Az elektromos berendezéseket **6 évente** tűzvédelmi szempontból felül kell vizsgáltatni és a tapasztalt hiányosságokat a minősítő iratban meghatározott határnápig hitelt érdemlő módon meg kell szüntetni.
- ✓ A kazánház rendszeres szellőzését biztosítani kell. A szellőző nyílásokat ideiglenes jelleggel nem szabad eltorlaszolni vagy eltömíteni.
- ✓ A kazánok – jogszabályban foglaltak szerinti – időszakos felülvizsgálatát el kell végeztetni.
- ✓ A berendezés felügyeletét ellátó kezelő az ellenőrzések során meg kell, hogy győződjön a kazán helyes működéséről, és rendellenes működés esetén a „Kezelési utasítás”-ban előírtak szerint köteles intézkedni.

### **Gázfogadó (másik épületben)**

- ✓ Az iskolához tartozó kollégium tetején van kialakítva. A hozzá tartozó részletes szabályokat a kollégium Tűzvédelmi Szabályzata tartalmazza.
- ✓ A gázfogadót és gáz főelzárót jól láthatóan fel kell tüntetni. Ugyanitt a dohányzás és nyílt láng tiltására, továbbá a robbanásveszélyre figyelmeztető feliratokat, piktogramokat el kell helyezni.
- ✓ A gázfogadó megközelíthetőségét biztosítani kell.

### **Étkező**

- ✓ Az étkező helyiség a kollégium területén található.
- ✓ A helyiségben fokozottan tűz- vagy robbanásveszélyes anyagok még ideiglenesen sem tárolhatók.
- ✓ Az elektromos berendezések és a szilárd éghető anyag között (pl. papír) olyan távolságot kell tartani, hogy az elektromos berendezés ne jelentsen gyújtási veszélyt az éghető anyagra.
- ✓ Az étkezőbe, illetve onnan a szabadtérbe vezető ajtót eltorlaszolni még ideiglenesen sem szabad.
- ✓ Az elektromos berendezéseket **6 évente** tűzvédelmi szempontból felül kell vizsgáltatni és a tapasztalt hiányosságokat a minősítő iratban meghatározott határnapig hitelt érdemlő módon meg kell szüntetni.
- ✓ Az étkezőben a kollégium Tűzvédelmi Szabályzatában meghatározott létszámnál - egyidejűleg - több személy nem tartózkodhat.

### **Könyvtár**

- ✓ A helyiségben fokozottan tűz- vagy robbanásveszélyes osztályba tartozó anyagok még ideiglenesen sem tárolhatók.
- ✓ Az elektromos berendezéseket **6 évente** tűzvédelmi szempontból felül kell vizsgáltatni és a tapasztalt hiányosságokat a minősítő iratban meghatározott határnapig hitelt érdemlő módon meg kell szüntetni.
- ✓ Az elektromos berendezések és a szilárd éghető anyag között (pl. papír) olyan távolságot kell tartani, hogy az elektromos berendezés ne jelentsen gyújtási veszélyt az éghető anyagra.
- ✓ A helyiségben hőszugárzót, rezsót használni nem szabad.

### **Kémiaszertár**

- ✓ A helyiségben fokozottan tűz- vagy robbanásveszélyes osztályba tartozó anyagot csak a mérsékelt tűzveszélyes osztályba tartozó anyagoktól elkülönítetten, **legfeljebb 5 liter mennyiségben**, nem éghető anyagú polcon vagy fémszekrényben lehet tárolni.
- ✓ A helyiségben hőszugárzót, rezsót használni nem szabad.
- ✓ Az elektromos berendezéseket **6 évente** tűzvédelmi szempontból felül kell vizsgáltatni és a tapasztalt hiányosságokat a minősítő iratban meghatározott határnapig hitelt érdemlő módon meg kell szüntetni.



- ✓ A kísérletekhez felhasznált vegyi anyagokat elkülönítetten kell tárolni.
- ✓ Olyan anyagok, melyek egymással reakcióba lépnek, együtt nem tárolhatók.
- ✓ A vegyi anyagok tárolására szolgáló helyiség szellőzését folyamatosan biztosítani kell. A helyiségben a robbanásveszélyes anyagok elkülönítetten kerüljenek tárolásra minden más anyagtól.

#### **Porta helyiség**

- ✓ A helyiségekben fokozottan tűz- vagy robbanásveszélyes osztályba tartozó anyagot tárolni tilos.
- ✓ A porta helyiségben található elektromos kapcsolók hozzáférhetőségét folyamatosan biztosítani kell. Az elektromos kapcsolók és az éghető anyag között legalább 2 méteres távolságot kell tartani.
- ✓ A helyiségekben hőszugárzót, rezsót használni nem szabad.
- ✓ Az elektromos berendezéseket **6 évente** tűzvédelmi szempontból felül kell vizsgálatni és a tapasztalt hiányosságokat a minősítő iratban meghatározott határnapiig hitelt érdemlő módon meg kell szüntetni.

#### **Tornaterem, sportcsarnok**

- ✓ A helyiségben fokozottan tűz- vagy robbanásveszélyes osztályba tartozó anyagok még ideiglenesen sem tárolhatók.
- ✓ Az elektromos berendezéseket **6 évente** tűzvédelmi szempontból felül kell vizsgálatni és a tapasztalt hiányosságokat a minősítő iratban meghatározott határnapiig hitelt érdemlő módon meg kell szüntetni.
- ✓ A tornateremben egyidejűleg jelen szabályzatban meghatározott létszám tartózkodhat.
- ✓ A sportcsarnokban egyidejűleg jelen szabályzatban meghatározott létszám tartózkodhat.

#### **Tornaszertár**

- ✓ A helyiségben fokozottan tűz- vagy robbanásveszélyes osztályba tartozó anyagok még ideiglenesen sem tárolhatók.
- ✓ A helyiségben hőszugárzót, rezsót használni nem szabad.
- ✓ Az elektromos berendezéseket **6 évente** tűzvédelmi szempontból felül kell vizsgálatni és a tapasztalt hiányosságokat a minősítő iratban meghatározott határnapiig hitelt érdemlő módon meg kell szüntetni.
- ✓ A helyiségben elektromos hálózatba csatlakoztatott elektromos berendezés csak felügyelet mellett lehet.

#### **Szabadtéri tárolás (tűzveszélyes anyagok tárolása)**

- ✓ Az iskola épületétől a mérsékelt tűzveszélyes osztályba tartozó szilárd éghető anyagokkal legalább 6 méteres tűztávolságot kell tartani.

### **Raktárak**

- ✓ A helyiségekben fokozottan tűz- vagy robbanásveszélyes osztályba tartozó anyagok még ideiglenesen sem tárolhatók.
- ✓ A helyiségben hőszugárzót, rezsót használni nem szabad.
- ✓ A helyiségekben legalább 1,2 méter szélességű közlekedési utat biztosítani kell.
- ✓ Az elektromos berendezéseket **6 évente** tűzvédelmi szempontból felül kell vizsgáltatni és a tapasztalt hiányosságokat a minősítő iratban meghatározott hatánapig hitelt érdemlő módon meg kell szüntetni.

### **Műhely**

- ✓ A helyiségben fokozottan tűz- vagy robbanásveszélyes osztályba tartozó anyagok még ideiglenesen sem tárolhatók.
- ✓ A helyiségben hőszugárzót, rezsót használni nem szabad.
- ✓ A nem használt elektromos berendezést a hálózatról el kell távolítani (dugvilla kihúzásával).
- ✓ A helyiségben hegesztési tevékenység legfeljebb az alkalmoszerű tűzveszélyes tevékenységre előírt követelmények maradéktalan teljesítése esetén végezhető.
- ✓ A helyiségben legalább 1,2 méter szélességű közlekedési utat biztosítani kell.
- ✓ Az elektromos berendezéseket **6 évente** tűzvédelmi szempontból felül kell vizsgáltatni és a tapasztalt hiányosságokat a minősítő iratban meghatározott hatánapig hitelt érdemlő módon meg kell szüntetni.

## **Az alkalmoszerű tűzveszélyes tevékenység végzéséhez szükséges írásbeli feltételek meghatározása, illetve az előzetes egyeztetésre jogosult személyek felsorolása**

Tűzveszélyes tevékenységet tilos olyan helyen végezni, ahol az tüzet vagy robbanást okozhat. Az iskola területén alkalmoszerű tűzveszélyes tevékenységnek minősülhet többek között a karbantartási, javítási munkálatok közül az, melynek során hegesztő berendezést, sarokcsiszolót használnak fel.

Alkalmoszerű tűzveszélyes tevékenységet az előzetesen írásban, a helyszín adottságainak ismeretében meghatározott feltételek alapján szabad végezni. A feltételek megállapítása a munkavégzésre közvetlenül utasítást adó, a munkát végző személyek tevékenységét közvetlenül irányító személy feladata, ha nincs ilyen személy, a munkát végző kötelezettsége.

Az alkalmoszerű tűzveszélyes tevékenységre vonatkozó írásos engedélyt a tevékenység végzője hozza az iskola területére. Amennyiben ilyen nem áll a rendelkezésére, jelen szabályzatban szereplő engedély mintát kell kitölteni.

Az intézmény vezetője, illetve az általa megbízott személy jogosult ellenőrizni a tűzveszélyes tevékenységet végző személyek tűzvédelmi szakvizsga-bizonyítványának meglétét, érvényességét - ha az a tevékenység végzéséhez szükséges feltétel -, továbbá a munkavégzés biztonságos feltételeinek biztosítását. Hiányosság esetén a munkavégzésre való utasítás nem adható ki.

A külső szervezet vagy személy által végzett tűzveszélyes tevékenység feltételeit a **intézményvezetővel, vagy az általa kijelölt személlyel** egyeztetni kell, aki ezt szükség szerint – a helyi sajátosságnak megfelelő – tűzvédelmi előírásokkal egészíti ki.

Az alkalmoszerű tűzveszélyes tevékenységre vonatkozó feltételeknek tartalmazniuk kell a tevékenység időpontját, helyét, leírását, a munkavégző nevét és – tűzvédelmi szakvizsgához kötött munkakör esetében – a bizonyítvány számát, valamint a vonatkozó tűzvédelmi szabályokat és előírásokat.

Jogsabályban meghatározott, szakvizsgához kötött tűzveszélyes tevékenységet csak érvényes tűzvédelmi szakvizsgával rendelkező, egyéb tűzveszélyes tevékenységet a tűzvédelmi szabályokra, előírásokra kioktatott személy végezhet.

A tűzveszélyes környezetben végzett tűzveszélyes tevékenységhez a munka kezdetétől annak befejezéséig, a munkavégzésre közvetlenül utasítást adó, a munkát végző személyek tevékenységét közvetlenül irányító személy, ha nincs ilyen személy, akkor a munkát végző – szükség esetén műszeres – felügyeletet köteles biztosítani.

A tűzveszélyes tevékenységhez a munkavégzésre közvetlenül utasítást adó, a munkát végző személyek tevékenységét közvetlenül irányító személy, ha nincs ilyen személy, akkor a

munkát végző az ott keletkező tűz oltására alkalmas tűzoltó felszerelést, készüléket köteles biztosítani.

A tűzveszélyes tevékenység befejezése után a munkát végző személyek a helyszínt és annak környezetét tűzvédelmi szempontból kötelesek átvizsgálni és minden olyan körülményt megszüntetni, ami tüzet okozhat. A munkavégzésre közvetlenül utasítást adó, a munkát végző személyek tevékenységét közvetlenül irányító személynek, ha nincs ilyen személy, akkor a munkát végzőnek a munkavégzés helyszínét át kell adni az **intézmény vezetőjével, vagy az általa kijelölt személynek**. Az átadás-átvétel időpontját az engedélyen fel kell tüntetni és aláírással igazolni kell.

## A tűzvédelmi oktatással kapcsolatos feladatok és a munkavállalókra vonatkozó tűzvédelmi képesítési követelmények

A hivatásos katasztrófa védelmi szerveknél, az önkormányzati és létesítményi tűzoltóságoknál, az önkéntes tűzoltó egyesületeknél, valamint az ez irányú szakágazatokban foglalkoztatottak szakmai képesítési követelményeiről és szakmai képzéseiről szóló 9/2015. (III. 25.) BM rendelet 7.§ (6) bekezdése alapján az iskolában a tűzvédelmi oktatás tananyagát középszintű tűzvédelmi képesítésű személynek kell elkészítenie.

### Új belépők oktatása

Új felvételis munkavállalót (beleértve a közfoglalkoztatottakat is) munkába állítás előtt elméleti oktatásban kell részesíteni, melyet általános és speciális elméleti szinten a munka jellegének és veszélyességének megfelelően úgy kell megtartani, hogy a munkavállaló a tűzvédelmi ismereteket és készséget megszerezze. Az oktatás során a munkavállalót a következőkre kell kioktatni:

- ✓ A Tűzvédelmi Szabályzat és annak mellékleteiben foglaltakra, azon belül különösen: az általános megelőző tűzvédelmi használati rendelkezésekre; a tűz esetén követendő magatartásra, a tűzjelzéssel, riasztással kapcsolatos feladatokra; a tűzvédelmi berendezések, eszközök, felszerelések használatára, működésére, kezelésére; a dohányzási tilalom szabályainak megtartására.

### Ismétlődő oktatás

Az intézmény munkavállalóit (beleértve a közfoglalkoztatottakat is) **évente** ismétlődő tűzvédelmi oktatásban kell részesíteni, amelynek célja a már elsajátított ismeretek felelevenítése és a változások, új felszerelések megismertetése.

Az elméleti oktatás során a munkavállalót a következőkre kell kioktatni:

- ✓ A Tűzvédelmi Szabályzat és annak mellékleteiben foglaltakra, azon belül különösen: az általános megelőző tűzvédelmi használati rendelkezésekre; a tűz esetén követendő magatartásra, a tűzjelzéssel, riasztással kapcsolatos feladatokra; a tűzvédelmi berendezések, eszközök, felszerelések használatára, működésére, kezelésére; a dohányzási tilalom szabályainak megtartására;
- ✓ Az ismétlődő oktatás időpontjában célszerű végrehajtani a tűzriadó tervben foglaltak gyakoroltatását.

Gyakorlati oktatás megtartása is javasolt, melynek során a munkavállalók ki tudják próbálni a tűzoltó készülékek használatát.

### **Tűzvédelmi oktatások dokumentálása**

Az oktatást és az oktatott anyag elsajátításának tényét oktatási naplóban kell rögzíteni. Az oktatási napló mintája a mellékletben elhelyezésre került. Az oktatási naplót olyan helyen kell tartani, hogy ellenőrzéskor a hatóság kérésére bármikor felmutatható legyen. A létesítményben csak olyan dolgozó foglalkoztatható, aki az oktatási napló szerint oktatásban részesült. Az oktatási naplót, annak betelte után **5 évig** meg kell őrizni.

### **Tűzvédelmi szakvizsga**

Az iskolában a 45/2011. (XII. 7.) BM rendelet 1. melléklet 1 pontjában meghatározott tevékenységre vonatkozó tűzvédelmi szakvizsgára kötelezett munkakör van. A TMK műhelyben dolgozó karbantartó munkavállaló.

## A munkavállalók tűzjelzéssel, tűzoltással, műszaki mentéssel kapcsolatos feladatai

### Tűzjelzés

Aki tüzet vagy annak közvetlen veszélyét észleli, köteles azt azonnal jelezni az épületben tartózkodók részére, majd ezt követően – vezetői utasításra – haladéktalanul a tűzoltóságnak, vagy ha erre nincs lehetősége, a rendőrségnek vagy a mentőszolgálatnak, illetőleg a települési önkormányzat polgármesteri hivatalának. Az eloltott vagy önmagától kialudt tüzet is be kell jelenteni a tűzoltóságnak.

A tűzoltóság hívószáma: **105 vagy 112**

Tűzjelzés alkalmával a következő adatokat kell közölni a bejelentő személynek:

- ✓ a tüzeset, káreset pontos helye (címe)
- ✓ mi ég, milyen terjedelemben
- ✓ emberélet van-e veszélyben
- ✓ a tűz környezetére milyen veszélyt jelent
- ✓ a jelző neve, valamint a jelzésre használt távbeszélő száma



### A létesítmény területén dolgozók riasztása

Egy esetleges tűz esetén az épületben tartózkodó személyeket szóban, illetve az iskolai csengető rendszerrel kell értesíteni arról, hogy az épületet a lehető legrövidebb időn belül haladéktalanul hagyják el. (Az épületben gyengeáramú automatikus tűzjelző rendszer kiépítve nincs.) A csengető rendszer központi vezérlő központja a porta helyiségben található. Ennek működtetéséhez a portást kell személyesen értesíteni. Amennyiben a portás nem érhető el vagy nem tartózkodik az épületben, a tűzjelzést hangos kiáltással kell elvégezni.

A munkavállalók feladata tűzjelzés esetén, hogy a diákokat a lehető legrövidebb útvonalon kísérjék ki az épületből. A menekülést a biztonságos szabadtérbe kell végrehajtani, mely az iskola udvarának parkoló melletti füves területe. Az iskola főépületének elhagyására két lépcsőház, illetve azok szabadba nyíló ajtóit vehetők igénybe. Az udvarról nyíló többi épületből az udvarra meneküljenek, onnan pedig a parkoló melletti füves területre.

Az iskolaudvar nem tekinthető biztonságos szabadtérnek, így menekülés ide nem történhet. A főbejárati ajtó üzemszerűen biztonsági okokból zárt állapotú, kulcs, a portán található. Nyitása elsősorban a portaszolgálatot ellátó személyé, azonban szükség esetén kulccsal rendelkező tanár is kinyithatja.

### Közmű elzárók

#### Áramtalanítás

A villamoshálózat úgy van szakaszolva, hogy mind a két épületben külön el lehet végezni az áramtalanítást. A főépületben a tanári szobához vezető folyósó elején található a tüzeseti főkapcsoló, mellyel az iskola mind két épületét áramtalanítani lehet. Ugyanitt vannak a szakaszoló kapcsolók is. Az itt elhelyezett kapcsolók (főkapcsoló és szakaszoló kapcsolók) felirattal jelöltek. A helyiségbe vezető ajtón a tűzvédelmi főkapcsoló elhelyezése jelzett.

**Az épületen napelemes rendszer működik, melynek teljekörű áramtalanítása nem lehetséges. A rendszer DC oldali leválasztását az inverternél (modulok napelem közelében) kell elvégezni.**

#### Gázlezárás

A gázlezáró szerelvény a kollégium épületének tetején található. A gázlezáróhoz a kijelölt személyek bármikor hozzáférhetnek, így a gázellátás megszüntetése biztosított. A gázlezáróhoz történő feljután a kazánházon keresztül történik, melynek kulcsa a kollégium portáján található.

#### Tűzoltás, műszaki mentés

A létesítmény területén készenlétben tartott tűzoltó készülékekkel, illetve fali tűzcsapokkal a dolgozóknak – testi épségük veszélyeztetése nélkül – a keletkező tűz oltását meg kell kezdeni.

A tűzoltóság kiérkezését követően a tűz oltásának felelős vezetője a tűzoltás vezető lesz, aki csak a katasztrófavédelem hivatásos állományú tagja lehet. A tűzoltás vezetőt a megtett intézkedésekről tájékoztatni kell. A tűzoltás helyszínén más személy csak a tűzoltás vezető előzetes egyetértésével intézkedhet.

A tűzoltás vezető magánszemélyeket a tűz oltásában és a mentési munkálatokban, az életkoruk, egészségi és fizikai állapotuk alapján elvárható közreműködésre kötelezhet.

#### Anyagok, ingóságok mentése

A tűzoltással párhuzamosan - a testi épség veszélyeztetése nélkül - meg kell kezdeni a veszélyeztetett területről az anyagi javak, értékek módszeres, szervezett mentését.

### **A létesítményi tűzoltóság működésének, szolgálat ellátásának, tagjai díjazásának szabályai**

A létesítményben a 239/2011. (XI.18.) Kormány rendelet 20. § (1) bekezdése értelmében - függetlenül a tűzszakasz mérettől és tűzterhelés értéktől - létesítményi tűzoltóság létrehozatala közösségi épületekben nem kötelező.



## **A tevékenység helyszínét képező és 50 főnél nagyobb befogadóképességű helyiség vagy önálló rendeltetési egységen belüli helyiségcsoport (építményrész) esetében – a kiürítés számítással vagy azzal egyenértékű módon igazolt – megengedett maximális befogadóképesség, továbbá ezen helyiségek használatának módja és felelősei**

A kiürítés számítás elvégzése során az épület létesítésekor hatályos jogszabályi, szabványi előírások kerültek figyelembe vételre, mivel az 54/2014. (XII.5.) BM rendeletben és a hozzá kapcsoló Tűzvédelmi Műszaki Irányelvekben foglalt, kiürítés számításra vonatkozó előírásai tűzvédelmi létesítési és nem tűzvédelmi használati szabályok. Az épületszerkezetek alapján az épület figyelembe vehető kiürítés első szakaszi normaideje 1,5 perc.

Az iskolában rendeltetés szerűen 50 fő feletti befogadóképességű helyiség a földszinti aula, a tornaterem továbbá a sportcsarnok. A földszinti aula a főbejáraton át hagyható el. Ez az utcára (Hunyadi tér) nyílik, ami az egyik kijelölt gyülekezési hely.

A tornaterem az aulába nyílik, majd az előtte húzódó közlekedőn át egy oldalsó, udvarra vezető kijáraton át hagyható el a leggyorsabban, így az udvaron kijelölt gyülekezési helyre juthatnak az ott tartózkodók. Az udvarra vezető ajtó a tornaterem ajtajánál keskenyebb, így visszatorlódás várható, azonban az udvar nagysága alkalmas arra, hogy a tornateremben tartózkodók elférjenek, így az épület irányába nem szükséges ezt a visszatorlódást figyelembe venni. A sportcsarnok elhagyása két irányba történik. Egy-egy közlekedőn keresztül az egyik irányba az utcára nyíló ajtón, a másik irányba pedig egy hátsó udvarrészre juthatnak, ahonnan könnyedén elérhető az udvaron található gyülekezési hely.

Az iskola 50 főnél nagyobb befogadóképességű helyiségeinek elhagyására az alábbi mennyiségű és szabad nyílásszélességű ajtók szolgálnak:

földszinti aula : a főbejárati ajtó előtti előtérbe nyíló 1 db 163 cm-es kétszárnyú ajtó és egy egyszárnyú 72 cm-es ajtó, továbbá a szélfogó szabadba nyíló 175 cm-es és 86 cm-es ajtaja. Mivel a belső ajtó kisebb nyílásszélességű, a számításban ez kerül szerepeltetésre.

tornaterem: a földszinti aulába nyíló 1 db kétszárnyú 164 cm-es ajtó

sportcsarnok: 4 db közlekedőre nyíló 224 cm-es kétszárnyú ajtó. A közlekedők végén lévő szabadba nyíló ajtók 162 cm-es szabad nyílásszélességű kétszárnyas kivitelű, melyeken keresztül a hátsó udvarra biztosított a kijutás, továbbá az utcára nyíló kétszárnyú ajtó szabad nyílásszélessége 153 cm.

Ezen helyiségek kiürítés számításával igazolt befogadó képességének meghatározás:

(A számítás helyiségek kialakításakor hatályos tűzvédelmi előírások szerint kerül elvégzésre, mivel az 54/2014. (XII.5.) BM rendeletben és a hozzá kapcsoló Tűzvédelmi Műszaki Irányelvekben foglalt, kiürítés számításra vonatkozó előírásai tűzvédelmi létesítési és nem tűzvédelmi használati szabályok.  $t_{1meg}=1,5$  perc,  $t_{2meg}=8,0$  perc.)

A kiürítés időtartamára vonatkozó számítás az **ajtó átbocsátó képessége** alapján:

$$t_{1b} = \frac{N_1}{kx_1} \leq t_{1meg}$$

**Földszinti aula:**

**Maximális befogadóképesség:**

a főbejárat ajtón át:  $N=t_{1meg} * k * X = 1,5 * 41,7 * 2,35m = 146$  fő.

**Tornaterem:**

**Maximális befogadóképesség:**

$N=t_{1meg} * k * X = 1,5 * 41,7 * 1,64m = 102$  fő.

**Sportcsarnok:**

**Maximális befogadóképessége**

közlekedőből az utcára nyíló ajtón át:  $N=t_{1meg} * k * X = 1,5 * 41,7 * 1,53m = 95$  fő.

közlekedőből a hátsó udvarra nyíló ajtón át:  $N=t_{1meg} * k * X = 1,5 * 41,7 * 1,62m = 101$  fő.

**A helyiség befogadóképessége: 196 fő**

A fenti helyiségek elhagyására szolgáló ajtók a menekülés irányába nyílnak.

A helyiségek fenti létszámmal csak a következők figyelembe vétele mellett használhatók:

- ✓ a kijárat ajtók még átmeneti jelleggel sem szűkíthetők le;
- ✓ a helyiségekben rendezvények ideje alatt nyílt lánggal üzemelő eszközt, berendezést, továbbá pirotechnikai eszközt nem lehet üzemeltetni, illetve használni;

## Tűzvédelmi helyzetre kiható változások

A tűzvédelmi helyzetre kiható olyan tevékenységet, amely a kockázati osztály megváltoztatását teszi szükségessé, a tevékenység megkezdése előtt legalább tizenöt nappal a Kecskeméti Katasztrófavédelmi Kirendeltségnek be kell jelenteni, továbbá a változásokat a Szabályzatba be kell vezetni.

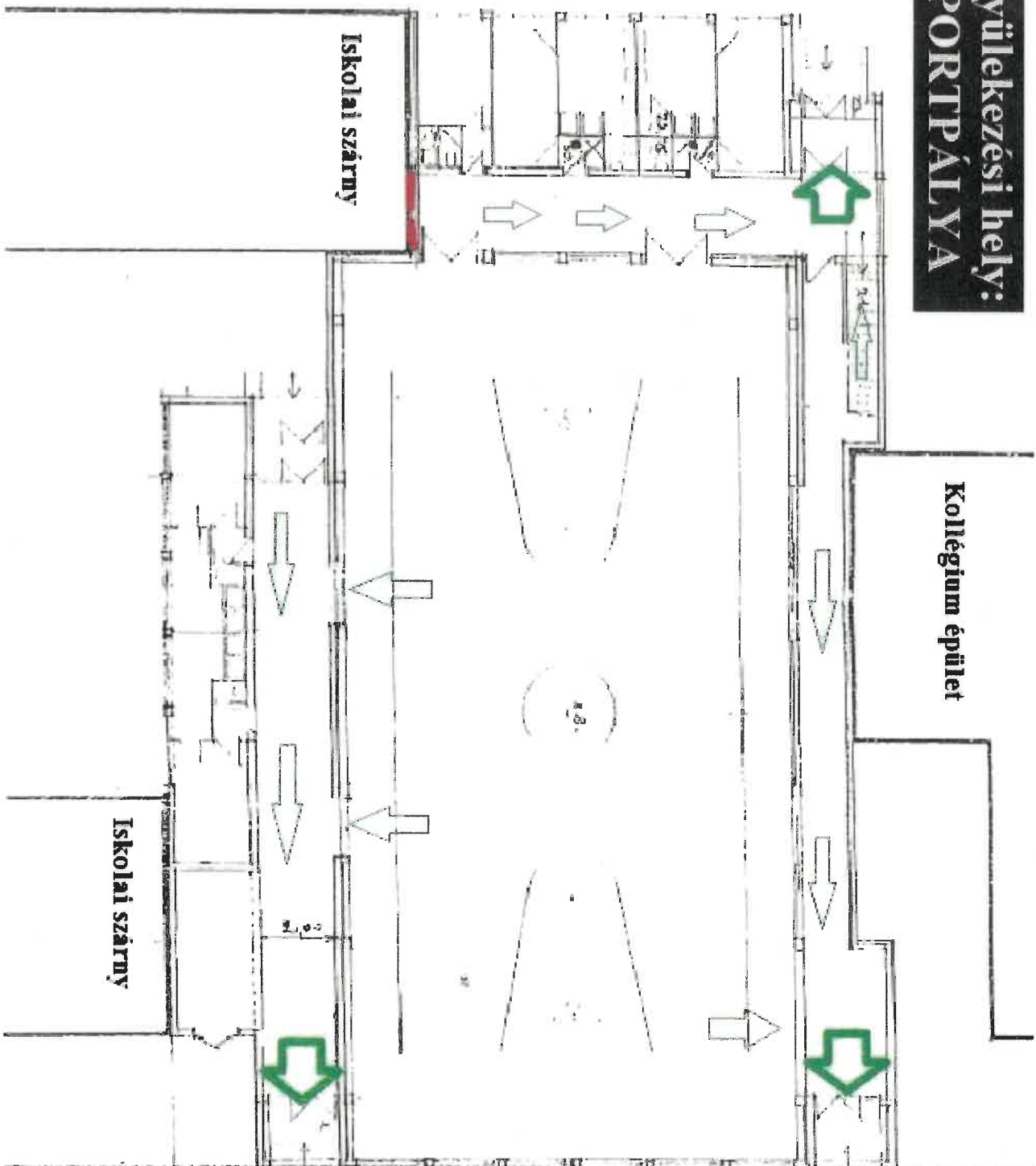
## Tűzvédelmi felülvizsgálatok

Az iskolában a következő tűzvédelmi és egyéb, tűzvédelmi szakterülethez kötődő eszközök, felszerelések ellenőrzéséről szükséges gondoskodni:

- ✓ tűzoltó készülékek;
- ✓ fali tűzcsap hálózat;
- ✓ villamos táplálású menekülési útvonalat és kijáratot jelölő lámpatestek;
- ✓ villamos berendezések;
- ✓ villámvédelmi berendezés;
- ✓ kémények;
- ✓ gázkazánok;

Az ellenőrzésre, felülvizsgálatra, karbantartásra vonatkozó követelmények, a végrehajtás módja jelen Szabályzat mellékletében kerültek elhelyezésre.

**Gyülekezési hely:  
SPORTPÁLYA**



**Kollegium épület**

**Tornacsarnok**

**Gyülekezési hely:  
HUNYADI J. tér**

**— Tűszakasz határ**

**⇨ Menekülési irány**

**Gyülekezési hely:  
HUNYADI J. tér**

**Iskolai szárny**

**Iskolai szárny**